



新入職員の皆さん

**ようこそ六番町に
& 入職おめでとう**

今日の組合説明会のポイント！

説明会でやめたほうがいいことも、はさみます
加入獲得の「ポイント」も解説します

説明会を開催している単組も、
これから開催に向けて取り組む単組も
「使える」「応用できる」「マネできる」

ただし、地域事情や自治体規模、業種（病院とか）
によってカスタマイズは必要

それでは、さっそく

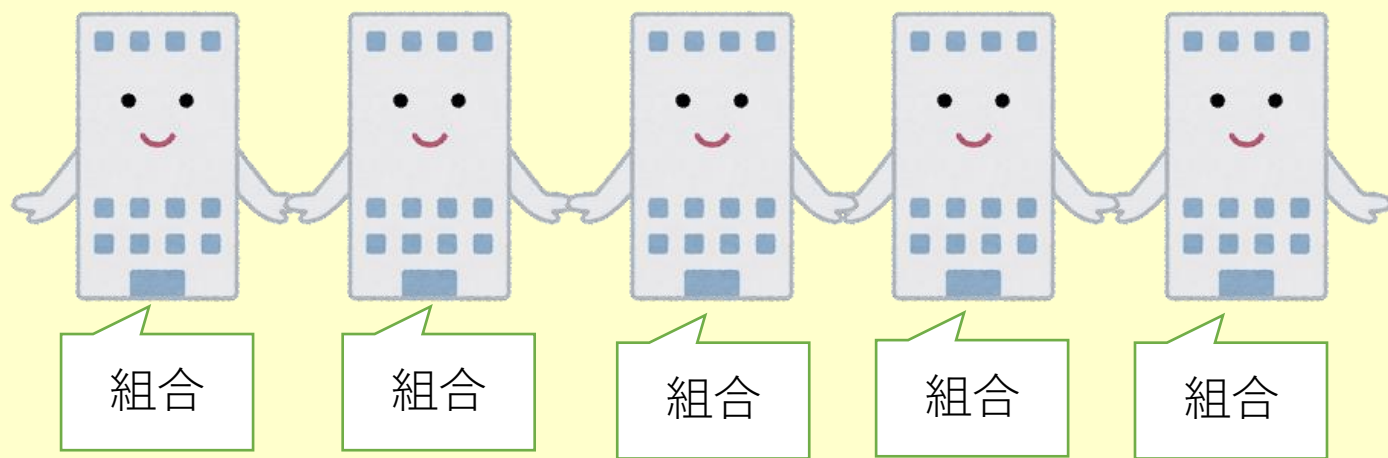
司会者 = プレゼンター（説明者）が正解
典型的に無駄

「それでは、まず六番町市役所職員組合を代表して、
委員長の青木からあいさついたします」→いらぬ

司会者の自己紹介は、
組合役員歴や役職紹介は、ほぼ「不要」
むしろ、職場の一員（先輩）をPR

まずは、組合の説明から

日本には、たくさんの会社がありますよね
トヨタ、Panasonic、NTTにKDDI、
三菱UFJ銀行に、ディズニーランド

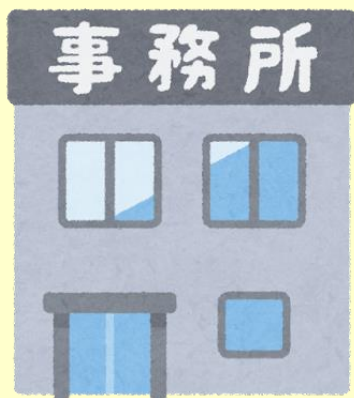


これらの会社には、「すべて」労働組合があります

続いて、単組の紹介

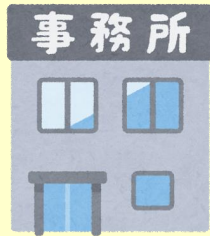
もちろん、わが六番町にも

市役所本庁地下1階、売店横に



六番町市役所職員組合
事務所があります

続いて、単組 = 組合の紹介 2



で、そもそも
組合って
なに？

市役所の仕事は、1人ではできません
チームプレイです（個人主義、個人責任➡×）

同じように、組合は市役所で働く仲間が、
助けあう「働く仲間の味方」です

続いて、単組 = 組合の紹介 3



賃金や休暇、残業時間、職場の職員数をはじめ、休憩室や作業服など、仕事に関すること、職場に関することは、みんなで相談します

個別に上司に掛け合って「解決」なんてことはありません

その「みんな」が「組合」なんです

続いて、単組＝組合の紹介 4



「ブラック企業」って、よく聞きますね
サービス残業に、長時間労働、自腹での備品の購入や経
費負担・・・ネットには多くの情報がありますが

六番町市役所では、組合が管理職の皆さんと話し合って
「ワークルール」づくりをしています

続いて、単組＝組合の紹介 5

ほかにも、組合では、

「自治体政策のトレンド」 を学ぶ機会が



AIや地球温暖化、地域おこしに空き家対策、
さまざまな課題を学び、職場で実践する活動も

続いて、単組＝組合の紹介 6

さらにさらに、組合では、

「職場や職種、地域」 を越えた交流が



野球大会、バレーボール大会は全国大会も



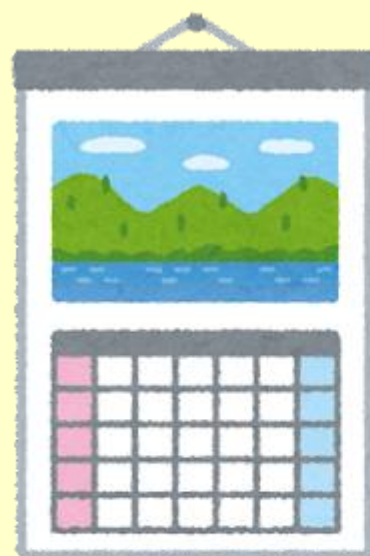
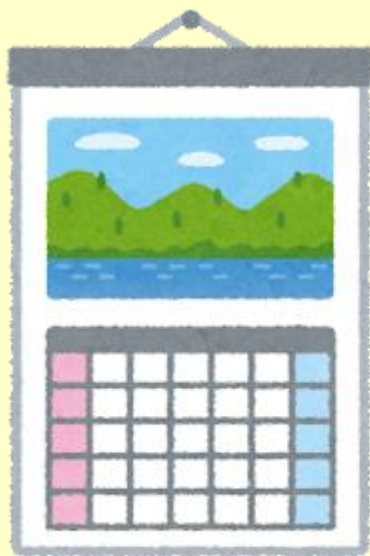
続いて、単組＝組合の紹介 7－1

「公務員みんな一緒」 って思ってますか



続いて、単組＝組合の紹介 7－2

「夏季休暇」＝特別休暇は自治体ごと

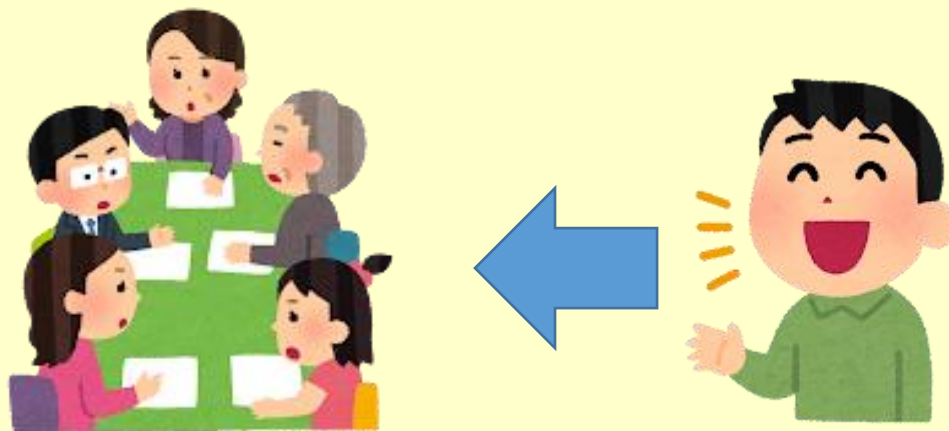


国家公務員＝3日

六番町市役所＝〇日

続いて、単組＝組合の紹介 8

「あなたのことも、あなた以外も」



組合を通じて働き続けられる職場にする「機能」

続いて、単組＝組合の紹介 9

組合が実現してきたこと、ほんの1例

「不妊治療休暇」

「ワクチン接種副反応特別休暇」

ほかにも、

社会人採用者の前歴換算の改善

休日出勤時の割り増し手当の支給

休憩室の畳交換

冷房の温度設定 などなど・・・

最後、まとめ 1

採用されたばかりで、仕事がわからない
なんとなく、残業を申請しにくい・・・

住民からのストーカーのような行為を感じる
でも、大事にしたくない

セクハラ、パワハラと感ずることがある
相談先に悩む、辞めようと思う

最後、まとめ 2

組合は、

**働き続けるために、職場の問題を解決する
働く者の「代表」「味方」**

管理職にとっても、

貴重な職員に健康で働いてもらうためのパイプ役

最後、まとめ 3



**加入届を出して、
一番下に署名（フルネーム）**

わからないことがある人は
挙手➡先輩職員が説明に

ポイント

加入届を書いたら、即回収（6人に1人ぐらいの割合）

社会人が「任意じゃないのか」とか言い出したら、

- 1 押しが強そうか柔和な対応者を決めておく
- 2 社会人向けには、初めての賃金支払い日に
「前歴換算」の説明と解説するから、など
来なかったら＝加入しなかったら「損」を準備

**説明者は、事前練習＋さわやかな服装＋若手登用
回収者、説得者も事前打ち合わせ＋さわやかな服装**